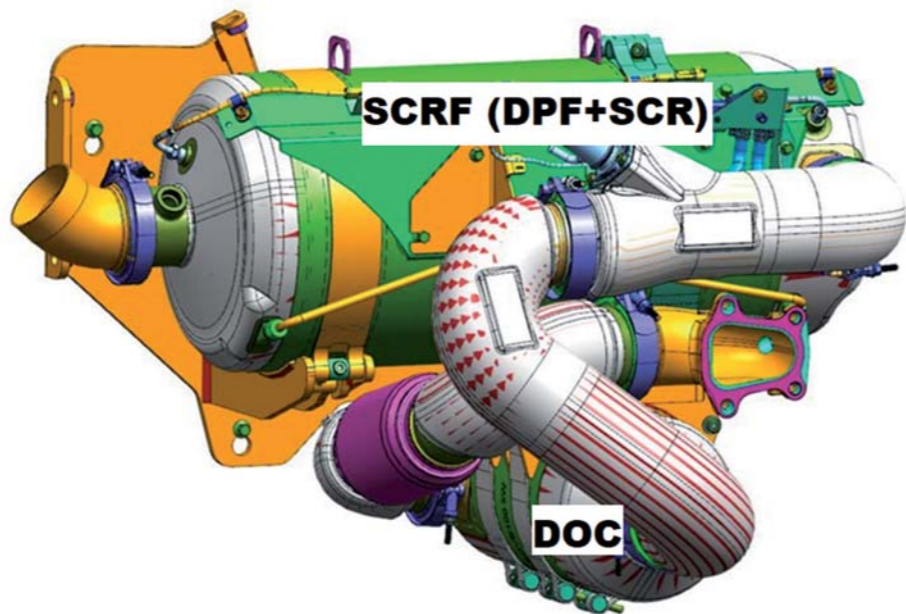
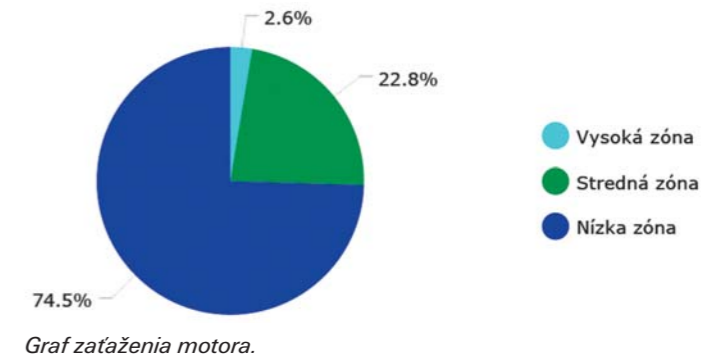
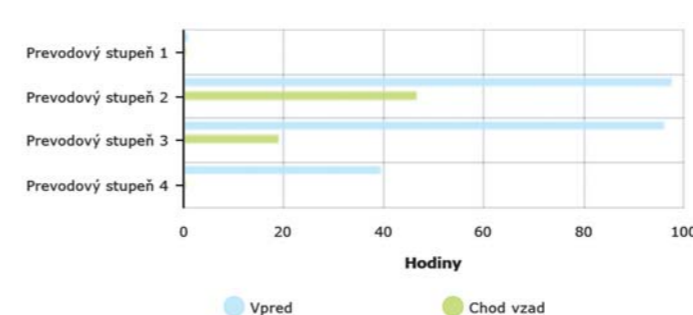
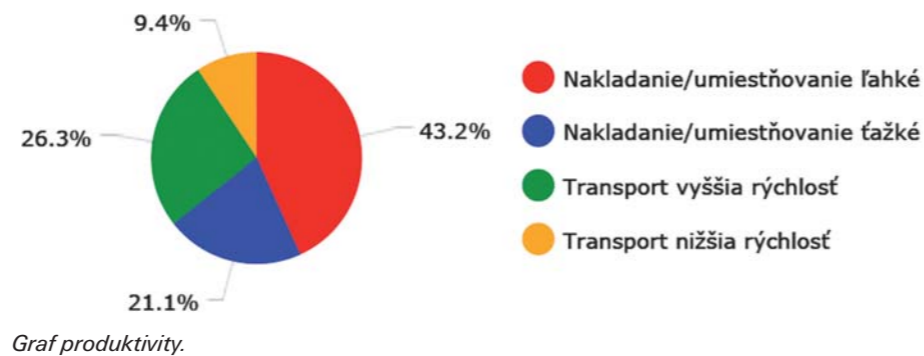


JCB Loadall AGRI s motorom DieselMAX po polroku používania na Slovensku

U viacerých zákazníkov s príchodom novej emisnej normy narastajú aj pochybnosti o tom, ako sa výrobcovia techniky popasovali s motormi inštalovanými do strojov, ktoré túto emisnú normu musia spĺňať. My si zhodnotíme nasadenie motora JCB DieselMAX - Emisný stupeň 5, ktorý sa inštaluje do všetkých nakladačov JCB Loadall pre poľnohospodárstvo a od jari 2021 je už v prevádzke aj na Slovensku.



Jedná sa o model JCB Loadall 532-60 AGRI s výkonom 109 k. Motor JCB DieselMAX 448, je o zdvihovom objeme 4,8 litra, výkon 81 kW a krútiaci moment 516 Nm. Na splnenie emisnej normy Stupeň V je vybavený vstrekovaním močoviny AdBlue pre znižovanie emisii oxidov dusíka technológiou SCR (selektívna katalytická redukcia) a filtra pevných častí DPF - tieto dva systémy sú v jednej ucelenej jednotke označovanej ako SCRf. Samozrejme vo výfukovom potrubí je aj DOC katalyzátor. Správny krokom vývojárov motorov v JCB bolo odstránenie EGR (recirkulácia výfukových plynov) a VGT turba s variabilnou geometriou, takže u motorov JCB DieselMAX pre Stupeň V už tieto dva systémy nenájdete.



V prvom rade si zákazník pochvaľuje spotrebu, ktorá je 5,13 litra/Mth za obdobie natočených 570 Mth (ďalej len toto obdobie). Funkcia Autostop pri chode motora na voľnobeh ušetrila nemalé peniaze.

Stroj je v rôznom nasadení: kŕmenie, vyhŕňanie maštalného hnoja, nastielanie slamy, zber valcovitých balíkov a ich ukládanie. Pre lepšiu výpovednú hodnotu, ako stroj pracuje, prikladám graf produktivity za toto obdobie.

Po prvej servisnej prehliadke po 500 Mth aj servisný pracovník zostal prekvapený, nakoľko za toto obdobie nebolo nutné DPF filter regenerovať a navyše zaplnenie DPF za toto obdobie je len 24%. Takže s hrdosťou môžem povedať, že to čo JCB svojim zákazníkom sľúbilo pri uvedení týchto nových motorov na začiatku roka 2021 pre aktuálnu emisnú normu Stupeň V splnilo nad očakávania.

Potvrďuje sa aj všeobecné pravidlo, že pokiaľ za JCB teleskopickým nakladačom

netaháte pravidelne vlečku tak nepotrebuje vyšší výkon motora ako väčšina ostatných výrobcov teleskopických nakladačov. Prikladám graf zaťaženia motora za toto obdobie. Je vidieť, že aj napriek tomu, že nakladač je vybavený najnižším výkonom motora, tak sa prevádzkuje 74,5 % v nízkej zóne, čo je záťaž motora pod 40%, v strednej zóne 22,8 % (záťaž 40-60 %) a 2,6 % vo vysokej zóne čo je nad 60% záťaž motora.

Nakladač je s hydrodynamickým pohonom so 4-stupňovou PowerShiftovou prevodovkou. Prikladám aj graf využitia prevodovky. Tiež môžeme na základe tohto grafu potvrdiť, že stroj je najviac prevádzkovaný na 2. prevodovom stupni a 1. stupeň sa používa len výnimočne.

Posledný údaj na záver, stroj za toto obdobie vyprodukoval len 8374 kg CO₂.

Takže zhrnuté a podčiarknuté, emisná norma Stupňa V je aj v Slovenských podmienkach zo strany JCB zvládnutá viac než bravúrne a obavy, ktoré mali zákazníci sa nepotvrdili. JCB teleskopické nakladače AGRI opäť potvrdili, že sú lídrom v tomto odvetví a určujú trendy v tomto sektore. Stále sú s najrýchlejšou hydraulikou, najlepšou efektivitou a komfortom pre obsluhu. Pokiaľ si tieto stroje chcete vyskúšať aj Vy, kontaktujte nás. Tešíme sa.

Ing. Štefan ŠKORVÁNEK
JCB project manager
AGROTRADE Group, spol. s r. o.

AGROTRADE GROUP spol. s r. o., Rožňava
Váš importér pre poľnohospodárske stroje JCB!

JCB AGRICULTURE

kontakt: Ing. Štefan Škorvánek • 0905 497 160 • s.skorvanek@agrotradegroup.sk